

# 17

APRILE-GIUGNO  
1935 - XIII

Arch. P. MASERA  
Campi nuovi alle possi-  
bilità del rivestimento

*Spectator*  
Un teatro di Faludi

Ingegnere N. B.  
Il rinnovamento del  
teatro Quirino a Roma

Ing Arch.  
R ROTHSCHILD  
Rapporto sull'archi-  
tettura olandese

(Arch. G. EPITAUX)  
L'ospedale Nestlé  
a Losanna

La mostra degli  
ospedali a Roma

(Ing MORANDI)  
La Casa dei Giovani  
Fascisti a Genova

(Ing NARDI-GRECO)  
La Colonia fasci-  
sta di Rovigno

(Ing S ROBER-  
TI CARONIA)  
L'oratorio di Santa  
Anna a Palermo

Pianta d'appartamento  
(tavola a colori)

Notiziario tecnico

Dalle riviste estere  
di architettura

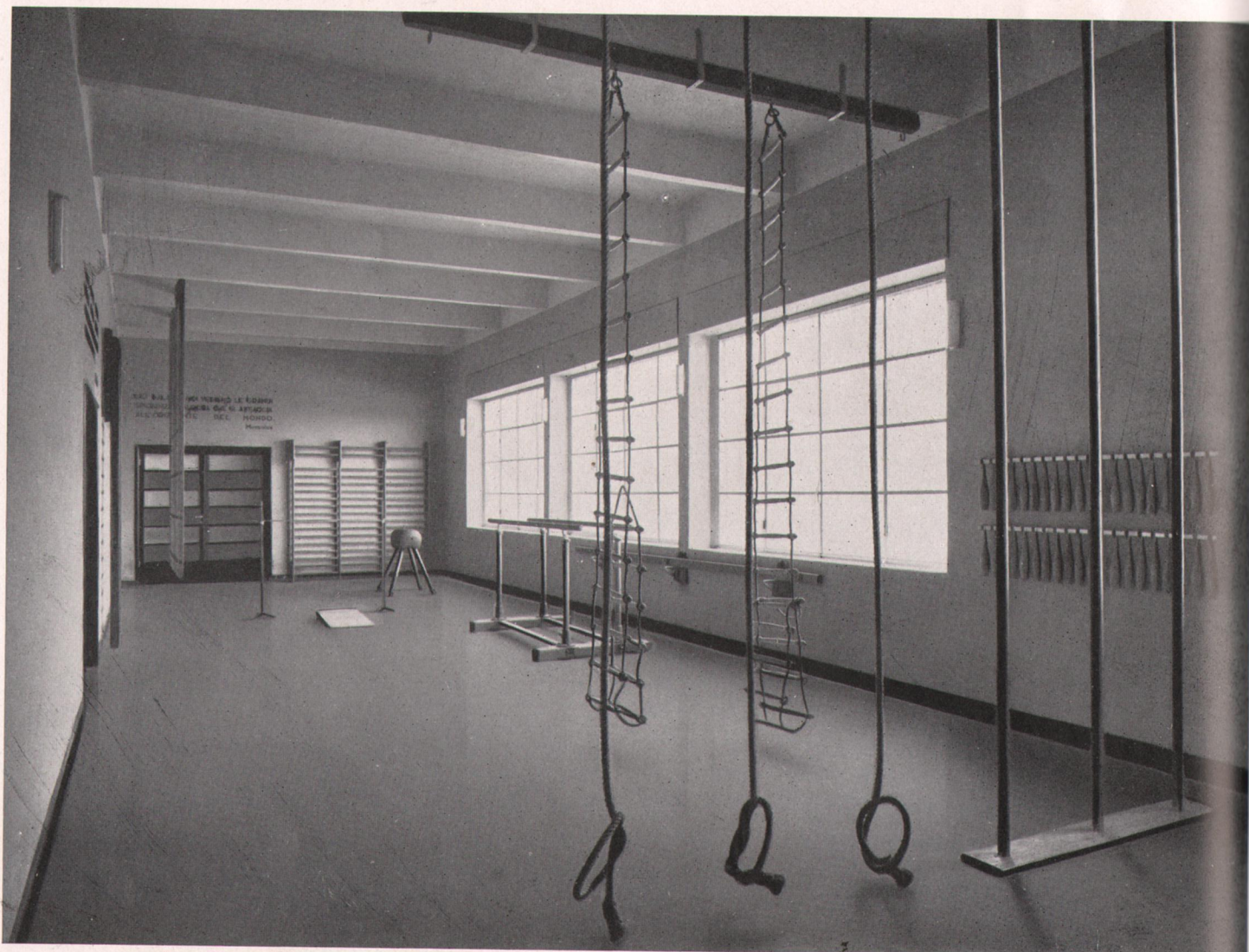
Informazioni dall'estero

Bibliografia

Notiziario italiano

# EDILIZIA MODERNA



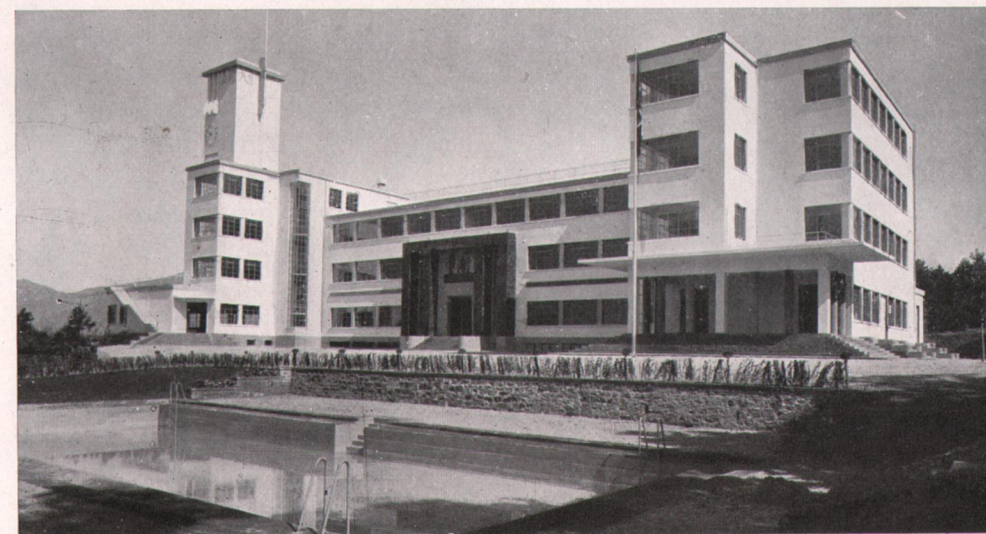


## LA COLONIA MONTANA DI ROVEGNO

Sorta per iniziativa della Federazione Genovese dei Fasci di Combattimento, questa Colonia, che si trova a circa mille metri sul mare, è costituita da un edificio di circa 1600 mq. di superficie, che accoglie al piano dei fondi la cucina e le lavanderie, i locali per le caldaie, i magazzini, i frigoriferi, i dormitori del personale e altri locali di servizio. Al primo piano sono situati il refettorio, il salone per la ricreazione, la palestra, la Cappella, l'ambulatorio medico, le sale di ritrovo e da pranzo, il parlatorio e gli uffici. Ai piani superiori si trovano le camerate, le stanze per i dirigenti, i bagni e altri impianti. Il terzo piano, nella sopraelevazione a sinistra comprende due camerate, a destra l'infermeria, camere per il personale medico, sale di soggiorno. La Colonia ha una capacità di 450 letti per Balilla, più 128 letti per il personale dirigente, sanitario, di servizio, ecc. L'ampiezza dei locali, la vastità e la modernità degli impianti igienici, la razionalità dell'arredamento, fanno di questa Colonia una costruzione modello, per lo scopo cui è destinata. La struttura del fabbricato è in cemento armato, con muri perimetrali di mattoni con camere d'aria e tra-



*Nella pagina di contro: Palestra - Pavimento di linoleum sughero e pure in linoleum sono rivestite tutte le porte interne, per una superficie totale di circa 500 mq. Progettista e direttore dei lavori di questa importante costruzione, del costo di circa 2 milioni, è stato l'ingegnere Camillo Nardi - Greco.*



mezze interne di mattoni. La palestra è pavimentata in linoleum sughero e pure in linoleum sono rivestite tutte le porte interne, per una superficie totale di circa 500 mq. Progettista e direttore dei lavori di questa importante costruzione, del costo di circa 2 milioni, è stato l'ingegnere Camillo Nardi - Greco.